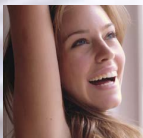




# Een borst- implantaat – voor mij?

Informatie over  
een  
borstvergroting  
met **POLYTECH**  
borstimplantaten



**POLYTECH**  
health & aesthetics

Implants made by POLYTECH  
– QUALITY made in Germany

## Een borstvergroting – voor mij?

Voor een vrouw speelt de vorm, de grootte en de gezondheid van haar borsten een belangrijke rol. Een mooie borst is goed voor het vrouwelijke zelfvertrouwen. Tegenwoordig kan je kiezen uit verschillende mogelijkheden, gaande van borst-reconstructie, over contourcorrectie naar vergroting.

Losstaand van jouw persoonlijke redenen voor een borstingreep, zul je zeker en vast een hoop vragen hebben bij dit onderwerp. Op de volgende pagina's verstrekken we informatie over borstimplantaten en proberen we te antwoorden op veel gestelde vragen.



Vandaag behoren borstreconstructie en -vergroting tot een van de meest voorkomende behandelingen in de plastische chirurgie. Borstimplantaten worden reeds gebruikt sinds de vroege jaren '60.

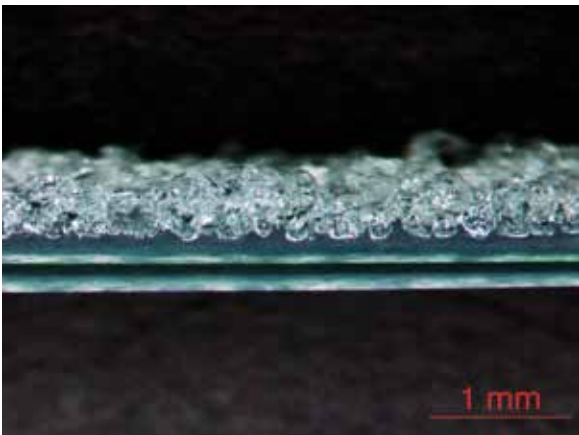
Ondertussen hebben meer dan drie miljoen vrouwen gekozen voor de implantatie van met siliconen gevulde implantaten. Door de constructieve samenwerking tussen patiënten, dokters en bedrijven worden ook de implantaten continu verbeterd.

Daarom hebben deze inzichten ons, POLYTECH Health & Aesthetics, geïnspireerd ons te specialiseren in borstimplantaten met **polyurethaan (Microthane)** coating. Volgens de huidige technieken staan deze implantaten garant voor een langdurige stabiliteit en zijn ze bijgevolg de optimale keuze voor uw welbehagen en uw veiligheid.

## Wat zijn siliconen?

In de medische wereld worden siliconen reeds zeer lange tijd gebruikt als een component voor vele producten, zoals kijksondes, katheters, coatings van priksnaalden en pacemakers, handschoenen en verbandmateriaal. Bij ingrepen in zacht weefsel worden siliconenimplantaten gebruikt voor de correctie van o.a. lichaamsvormen.

Het eerste productieproces voor silicone polymeren werd door een patent beschermd in 1958. Silicone, of zoals chemici het noemen, dimethylpolysiloxaan, wordt geproduceerd als een siliconen elastomeer siliconengel en silicone-olie. We komen silicone dagelijks tegen: in waterafstotende stoffen voor kleding, als elektrische isolatie, in middeltjes tegen maagzuur, in deodoranten, als glansmiddel in cosmetica, etc. Silicone bevat geen additieven, en in het bijzonder geen verzachters. Intensieve studies hebben geen allergische reacties aangetoond tegen siliconen.



*Doorsnede van een implantaatomhulsel met getextureerd oppervlak (vergroting: x 30)*

# Zijn er verschillende types implantaten?

Ja. Er bestaat een grote variëteit aan implantaten.

Ons doel bij POLYTECH Health & Aesthetics bestaat erin het individuele uiterlijk van vrouwen tot zijn recht te laten komen. Aangezien elke borst en elk lichaam verschillend zijn, ontwikkelen wij een zeer groot aantal siliconen implantaten. Er zijn vier verschillende basismodellen:

- M<sup>ê</sup>me<sup>®</sup> – een rond implantaat met centrale projectie



- Replicon<sup>®</sup> – een rond implantaat met anatomische projectie (maximale projectie in het onderste gedeelte)



- Opticon<sup>®</sup> – een horizontaal, ovaal implantaat met anatomische projectie



- Optimam<sup>®</sup> – een verticaal, ovaal implantaat met anatomische projectie



De projectie kan op haar beurt onderverdeeld worden in vier verschillende profielen: laag, gemiddeld, hoog en extra hoog. Elke van deze combinaties is beschikbaar in 18 verschillende maten (en drie verschillende oppervlakken, zie pagina 5). Het duurzame en zeer resistente omhulsel van onze implantaten bestaat uit verschillende lagen siliconen en is daarenboven uitgerust met een verdeelbarrière, zodat, door het omhulsel, geen gel migreert naar het weefsel eromheen.

## Welke vulmaterialen zijn beschikbaar?

Sinds vele jaren, worden siliconengel en zoutoplossing gebruikt voor de vulling van silicone omhulde implantaten. Implantaten gevuld met highly cross-linked siliconengel (cohesieve silicone) zijn het meest doeltreffend voor het vervangen van zacht weefsel. De siliconengel die bij POLYTECH Health & Aesthetics gebruikt wordt, is vorm-stabiel en keert terug naar de



*Een borstimplantaat doormidden gesneden, zodat de cohesieve siliconengel zichtbaar wordt*

originele vorm na een mechanische impact. Wanneer een implantaat doormidden gesneden wordt, vertoont de gel in onze implantaten zijn zachte, maar cohesieve consistentie. Op gebied van gevoel en beweging, komt het maximaal overeen met een natuurlijke borst. Belangrijk is bovendien dat door deze cohesieve eigenschap de gel niet meer kan lekken bij een eventuele scheur.

## Waarom bestaan er verschillende implantaat-oppervlakken?

Door een natuurlijke reactie van het lichaam, wordt er een kapsel gevormd rond vreemde objecten die in het weefsel geplaatst worden, met inbegrip van implantaten. Dit kapsel kan op termijn krimpen, waardoor de vorm van het implantaat en dus ook de vorm van de borst kan veranderen. Daarnaast kan het kapsel heel hard worden en pijn veroorzaken. Deze complicatie wordt kapsel-contractuur genoemd. Hoe vaak dit voorkomt, is afhankelijk van het oppervlak van het implantaat. De eerste implantaten werden gemaakt in de jaren '60 en hadden een glad oppervlak. Sedert halfweg de jaren '70 werden micropolyurethaan-coatings rond de implantaten gebruikt. De ruwe of getextureerde implantaten werden aan het einde van de jaren '80 ingevoerd. Tegenwoordig beschikken we over implantaten met deze drie types oppervlakken. Behalve de verbeterde chirurgische technieken voor implantaten, zorgen micropolyurethaan gecoate implantaten voor aanzienlijk lagere kans op kapsel-contractuur: 0–3% in vergelijking met gladde implantaten (30%).<sup>45-47</sup> Implantaten met een getextureerd of ruw oppervlak hebben ook een lager risico (15%) op kapselcontractuur: in vergelijking tot gladde implantaten (30%).<sup>4,16-18</sup> Om deze redenen is POLYTECH

Health & Aesthetics zich reeds sinds vele jaren gaan specialiseren in implantaten met micropolyurethaan en gestructureerde oppervlakken.

W erden tests uitgevoerd om de veiligheid van implantaten te waarborgen?

Ja, constant. Over heel Europa stipuleren de Richtlijn voor Medische Toestellen en andere internationale normen de precieze voorschriften voor borstimplantaten. Materialen, productontwikkeling, productie, kwaliteitscontrole, sterilisatie en verpakking zijn onderworpen aan strenge bepalingen.

Hierna een voorbeeld van twee tests die we regelmatig doen:

**Vermoeidheidstest.** Met deze test controleren we de dynamische krachten die inwerken op het borstimplantaat van een joggende vrouw. Afgaande op de Standaard, zijn er 2 miljoen cycli vereist. Dit komt overeen met een wekelijkse afstand van 10km gedurende 10 jaar. Het omhulsel mag geen defect vertonen na deze test. Wij doen tot 36 miljoen cycli met onze implantaten intact. Dat komt overeen met een **wekelijkse afstand van 180km gedurende 10 jaar of 10km gedurende 180 jaar.**

**Rekttest.** Hiermee testen we of het omhulsel resistent is tegen vervorming zonder uit te rekken. De standaard schrijft een minimale rekbaarheid van 450% voor, **terwijl onze omhulsels tot 950% gaan, meer dan tweemaal de vereiste waarde.**



## Kan een implantaat mijn fysische uitstraling veranderen?

Ja, en meestal is dit net de bedoeling van plastische chirurgie. Een borstimplantaat kan een zeer natuurlijk uitzicht en gevoel geven aan een borst. Het is vanzelfsprekend dat oncologische aspecten een rol spelen in deze context.<sup>19-21,48,49</sup> Contourcorrectie en -vergroting kunnen het uitzicht verbeteren volgens jouw specifieke wensen.

## Zijn er verschillende chirurgische technieken?

Ja, er bestaan er vele. We raden je aan om je plastisch chirurg te consulteren in verband met de chirurgische technieken, die gebruikt kunnen worden. Je plastisch chirurg is in deze technieken gespecialiseerd en zij/hij zal je uitleggen welke verschillende technieken en mogelijke risico's er bestaan en welke techniek voor jou het meest geschikt is.

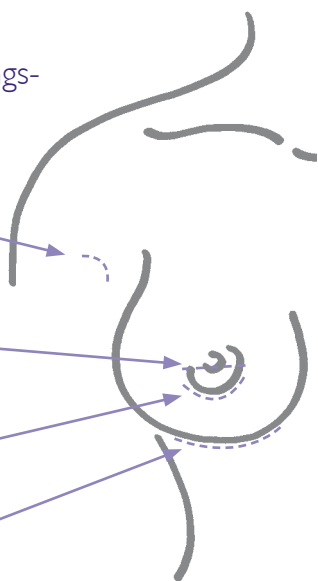
### Verschillende toegangsmogelijkheden

axillaire  
insnijding

transareolaire  
insnijding

periareolaire  
insnijding

inframammaire  
insnijding



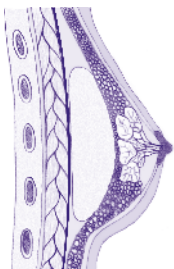
## Welke insnijdingen worden gebruikt bij een borstvergroting?

De toegang die gekozen wordt door je chirurg hangt af van de resultaten van zijn onderzoek van jouw lichaam. Insnijdingen kunnen gebeuren in de oksel (axillaire insnijding) of het borstgebied (periareolaire, transareolaire insijding). De meest gebruikelijke toegang voor een implantaat is een insnijding in de borstplooi onder de borst (inframammaire insnijding). zie pagina 7

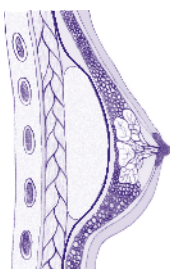
## Waar wordt het implantaat gepositioneerd?

Tijdens een borstvergroting kan het implantaat ofwel direct voor de borstspier/achter het klierweefsel (sub-glandulair/ prepectoraal), onder de fascia van de spier (sub-fasciaal) ofwel achter de borstspier (sub-pectoraal/ submusculair) geplaatst worden. Je plastisch chirurg zal je advies geven welke techniek best bij jou gebruikt kan worden.

POLYTECH Health & Aesthetics implantaten met hun vulling uit natuurlijk zachte, siliconengel met hoogwaardige dwarsverbindingen en concave achterzijde passen zich op een natuurlijke wijze aan het lichaam aan, of deze nu sub-glandulair of sub-musculair geplaatst zijn. Gezien de zeer geringe kans op kapselcontractie maakt het niet uit of het polyurethaan implantaat voor of achter de spier geplaatst wordt.



*sub-glandulair*



*sub-fasciaal*



*sub-musculair*

## Werkt een kankeronderzoek na een implantatie?

Kortweg ja. Mammografie maakt het steeds mogelijk om tumoren te detecteren. Door gebruik te maken van de Eklund Techniek, kan een mammografie uitgevoerd worden bij vrouwen die borstimplantaten hebben. Moderne beeldvormingstechnieken zoals sonografie, MRI of CT helpen om vroeg tumoren op te sporen.<sup>22-24,50,51</sup>

## Welke invloed hebben implantaten op het ontwikkelen van kanker?

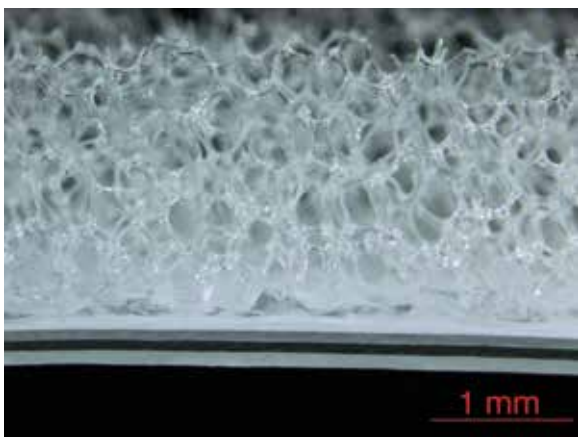
In uitgebreide studies werd geëvalueerd dat vrouwen met borstimplantaten geen hoger risico op borstkanker vertonen dan deze zonder implantaten.<sup>25-29</sup>

Een borstimplantaat heeft geen invloed op het al dan niet ontwikkelen van borstkanker. Borstkanker als gevolg van implantaten met zachte textuur of micropolyurethaan gecoate implantaten werd niet vastgesteld in mensen- of dierenstudies.

Onafhankelijk van deze situatie, bespreken wetenschappers de theoretische risico's.<sup>30, 31</sup>

## Hebben de implantaten met micropolyurethaan coating een groter infectierisico dan andere implantaten?

Nee, hoegenaamd niet.<sup>32</sup> Verschillende studies tonen aan dat er geen verhoogd risico bestaat op een ontsteking met micropolyurethaan gecoate implantaten en geven dus zoals de lange termijn studies laten zien de minste kans op bijwerkingen.



*Doorsnede van een implantaatomhulsel met Microthane® oppervlak (vergroting: x 30)*

Is er een verband tussen auto-immuunziekten en borstimplantaten?

Neen. Tot op heden werd geen mogelijk verband gevonden tussen met siliconengel gevulde implantaten en auto-immuunziekten.<sup>33-39</sup>

Kan siliconengel door het omhulsel van het implantaat dringen?

In tegenstelling tot vorige generaties van implantaten, kunnen enkel verwaarloosbare sporen van gel gevonden worden in het bindweefsel van de meest recente implantaten. Dit is omdat de aanzienlijke verbetering van de kwaliteit van het omhulsel van het implantaat voorzien is van een verdeelbarrière zodat er geen gel kan lekken. Bovendien draagt de cohesieve vullingsgel met hoogwaardige, dwarsverbindingen<sup>40-42</sup> en de vermindering tot een absoluut minimum van de siliconengel met een laag moleculair gewicht bij tot de hoge kwaliteit van de POLYTECH Health & Aesthetic implantaten.

# Hoe lang gaat een implantaat mee?

Het menselijk lichaam vertoont een individuele reactie op elk vreemd voorwerp. In het algemeen hebben vroegere studies van implantaten met zoutoplossing en dunne omhulsels een gemiddelde levensduur gescoord van tien jaar.<sup>43,44</sup> Moderne implantatietechnologie, gecombineerd met verbeterde kwaliteit zorgen voor een verschillende, individuele verlenging van deze periode.

Borstimplantaten van POLYTECH Health & Aesthetics kregen als eerste in 1995 een CE-merk toegewezen als medisch instrument. Regelmatige testen tonen aan dat de kwaliteit van onze implantaten altijd aan de normen beantwoordt en de voorschriften van vele standaarden overtreft.

## Implants of Excellence



*Het verlengde garantieprogramma voor borstimplantaten van POLYTECH Health & Aesthetics vind je op:*

**[www.polytechhealth.com](http://www.polytechhealth.com)**

POLYTECH Health & Aesthetic biedt patiënten de mogelijkheid om in te tekenen op het programma **Implants of Excellence**. Dit omvat ook een verlengde en gewaarborgde garantie gekoppeld aan constante informatie over borstimplantaten. Kiezen voor POLYTECH Health & Aesthetics implantaten en het programma Implants of Excellence betekent dat je kiest voor de hoogste productkwaliteit, gecombineerd met hoogste persoonlijke veiligheid.

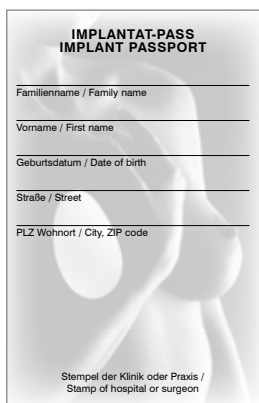
**W**at zijn de intervallen voor de controleonderzoeken na de implantatie?

De implantaten kunnen jaarlijks door je arts gecontroleerd te worden. In ieder geval na 10 jaar laten controleren.

**W**aarmee moet ik rekening houden nadat ik een borstvergroting ondergaan heb?

Na het plaatsen van de implantaten, krijg je een implant passport van je arts. Dit paspoort maakt deel uit van elk POLYTECH implantaat sinds 1993. Bewaar dit, zodat de informatie betreffende het type en de grootte van implantaten beschikbaar is indien nodig.

Je dient ook de persoon, die je mammografie uitvoert, te informeren over je implantaten alsook elke behandelende dokter.

The image shows a form titled "IMPLANTAT-PASS IMPLANT PASSPORT" with a background image of a woman's chest. The form has five horizontal lines for text entry, each with a label in German and English. At the bottom, there is a stamp area with labels in German and English.

IMPLANTAT-PASS IMPLANT PASSPORT	
Familienname / Family name	_____
Vorname / First name	_____
Geburtsdatum / Date of birth	_____
Straße / Street	_____
PLZ Wohnort / City, ZIP code	_____
Stempel der Klinik oder Praxis / Stamp of hospital or surgeon	

## Hoe bereid ik me voor op een consultatie met mijn chirurg?

De reconstructie of vergroting van de borst is een "vrijwillige" chirurgische ingreep die gebaseerd is op je persoonlijke beslissing. Het is misschien handig om een lijst met vragen op te stellen voor je chirurg, zoals:

- ▶ Welk volume van implantaat en welke vorm zou u mij voorstellen? Is polyurethaan een optie?
- ▶ Waar zal de insnijding zich bevinden? En waar het implantaat?
- ▶ Hoe lang duurt het volledige herstel- en genezingsproces?
- ▶ Hoeveel verlofdagen moet ik voorzien? Wanneer kan ik weer aan de slag?
- ▶ Is er iets waarop ik moet letten na de ingreep? (bv. dragen van sportbeha, fysieke limieten bij het sporten).

Je chirurg zal een grondig onderzoek uitvoeren en een uitgebreid advies geven. Aarzel niet om deze vragen met haar/hem door te nemen. Je moet heel zeker zijn van de pro's en contra's van deze ingreep. Deze beslissing is zeer persoonlijk!

Voor verdere informatie, alsook de lijst van waarnaar gerefereerd werd in deze brochure, bevelen we onze website aan. Je kan er ook een kijkje nemen hoe en waar je implantaten gemaakt worden:

[www.polytech-health-aesthetics.com](http://www.polytech-health-aesthetics.com)

Implants manufactured by POLYTECH  
— QUALITY made in Germany 

Verdeler:

**ALEAMED bvba**

Duffelsesteenweg 164a | 2550 Kontich | België

Tel: +32-3-3141401

Fax: +32-3-3664742

[info@aleamed.be](mailto:info@aleamed.be)

[www.aleamed.be](http://www.aleamed.be)

[www.aleamed.nl](http://www.aleamed.nl)

Fabrikant:

**POLYTECH Health & Aesthetics GmbH**

Altheimer Str. 32 | 64807 Dieburg | Germany

phone +49 (0)6071 9863-0 | fax +49 (0)6071 9863-30

eMail [info@polytechhealth.com](mailto:info@polytechhealth.com)

[www.polytech-health-aesthetics.com](http://www.polytech-health-aesthetics.com)

Facebook [www.facebook.com/polytechhealth.en](http://www.facebook.com/polytechhealth.en)

Twitter [@polytechhealth](https://twitter.com/polytechhealth) | YouTube [/polytechhealth](https://www.youtube.com/polytechhealth)

Implants manufactured by POLYTECH  
— QUALITY made in Germany 